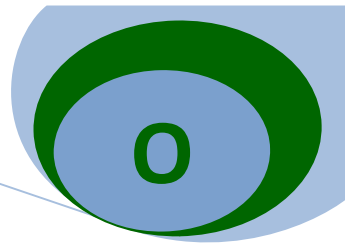
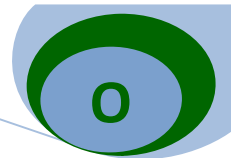


# Observatori socioeconòmic

CERDANYOLA DEL VALLÈS



OCTUBRE 2017



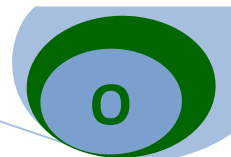
## INDICADORS SOCIOECONÒMICS, Cerdanyola

A través d'aquest informe, podrem consultar mensualment els indicadors socioeconòmics principals de la ciutat per tal d'observar la seva evolució durant un període concret, comparar el seu comportament respecte a altres períodes o altres àmbits territorials. Es tracta d'una eina de caràcter quantitatiu que posem al servei de totes les persones interessades.

Aquests indicadors són una radiografia de l'actual situació de l'economia i del mercat de treball de la ciutat. L'aproximació al mercat de treball ve donada per l'anàlisi de les dues variables més destacades, l'atur i la contractació, registrades a l'oficina d'ocupació.

### ÍNDEX

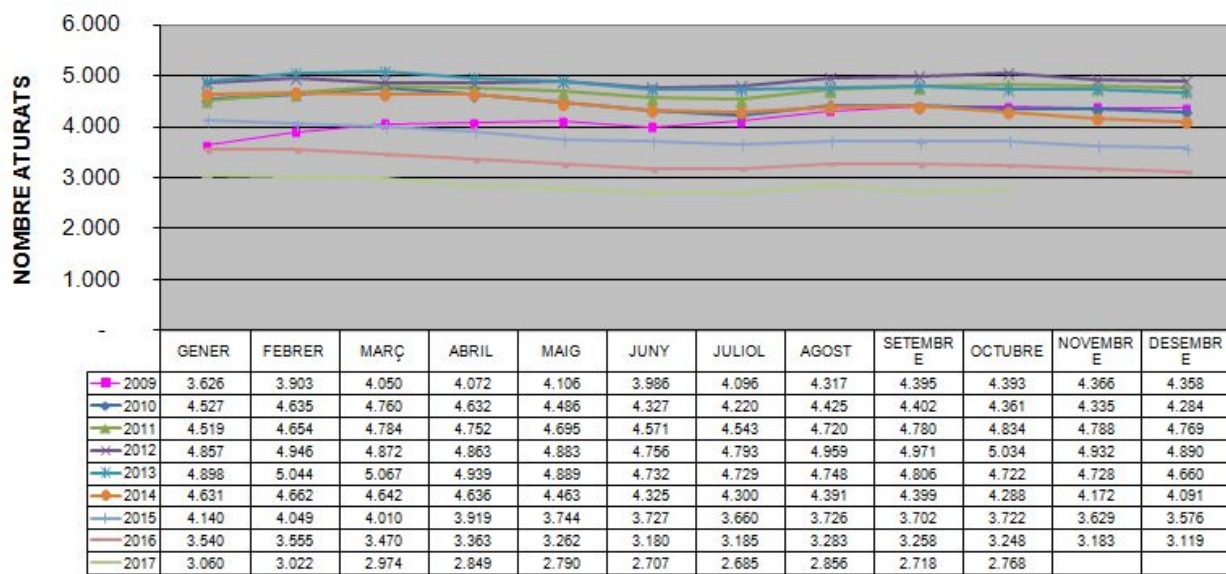
FLASH Cerdanyola .....	3
ATUR REGISTRAT .....	5
DEMANDA D'OCUPACIÓ REGISTRADA .....	9
CONTRACTACIÓ REGISTRADA .....	13



FLASH CERDANYOLA

Atur octubre 2017 i evolució 2009-2017

EVOLUCIÓ ATUR ANYS 2009-2017



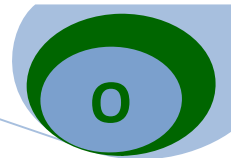
L'atur registrat a Cerdanyola al mes d'octubre ha estat de **2.768 persones, 50 persones més** que al mes de setembre. Aquest augment, que representa un **+1,84% més respecte al mes de setembre i una disminució del -14,57% més vers octubre de 2016**, segueix una tendència semblant respecte el mes anterior a la que s'ha registrat a l'àmbit de la Província de Barcelona (+2,00%) i a la de la comarca (+1,83%), i tots segueixen una tendència igual respecte a fa un any (-10,01% i -10,53% respectivament).

A **Catalunya** ha augmentat (+3,67%), i comparant amb octubre de 2016, ha disminuït un -9,45%.

La **taxa d'atur a Cerdanyola** a l'octubre va ser de l'**9,86%**, inferior a la de la comarca del Vallès Occidental (12,10%), a la de la província de Barcelona (11,40%) i a la de Catalunya (12,90%).

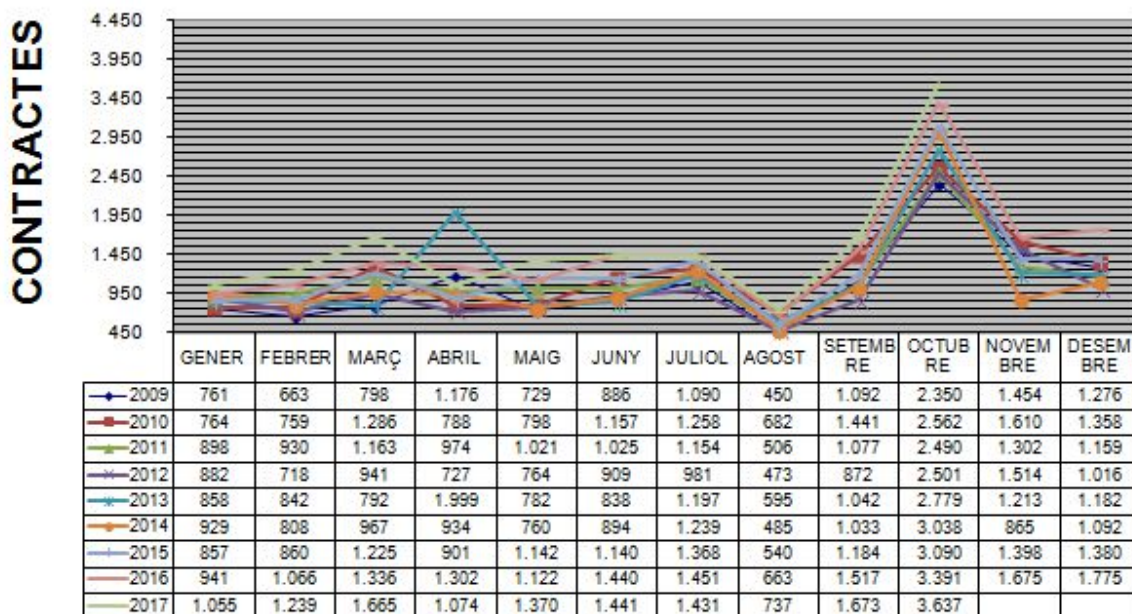
De les persones aturades de Cerdanyola, el **41,94% són homes** i el **58,05% són dones**, i les proporcions més elevades, el 16,65%, es situa en el grup **d'edat de 60 a 64 anys**.

El nombre de persones **estrangeres** en atur representa el **11,88%** del total de la ciutat.



## Contractació octubre 2017 i evolució 2009-2017

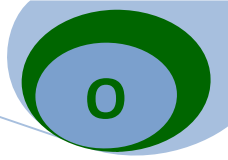
## EVOLUCIÓ CONTRACTACIÓ ANYS 2009-2017



Al mes d'octubre s'han realitzat a Cerdanyola **3.637 contractes, 1.964 més** que el mes anterior. Aquest **augment** en el nombre de contractes respecte el mes anterior (+117,39%) segueix una tendència positiva com la Província (+12,03%), la de la Comarca (+9,89%) i Catalunya (+11,37%).

Dels nous contractes, el **46,21%** corresponen a **homes** i el **53,79%** a **dones**. El **93,51% dels nous contractes** realitzats són **temporals**, amb un augment de 1.036 contractes temporals (+194,01%) en els homes i de 978 contractes temporals en les dones (+114,65%). El nombre de contractes **indefinitos** ha **disminuït** en nombre en els **homes** (-11, -9,02%) i entre les **dones** (-39, -23,78%).

Per **sectors**, el sector que ha registrat un nivell més alt de contractació ha estat el de Serveis amb 3.420 contractes (94,03% respecte el total).



## INDICADORS SOCIOECONÒMICS, CERDANYOLA

### DESCRIPCIÓ CONJUNTURAL

#### ATUR REGISTRAT, OCTUBRE 2017

L'atur registrat a Cerdanyola al mes d'octubre ha estat de **2.768 persones, 50 persones més** que al mes de setembre. Aquest augment, que representa un **+1,84% més respecte al mes de setembre i una disminució del -14,57% més vers octubre de 2016**, segueix una tendència semblant respecte el mes anterior a la que s'ha registrat a l'àmbit de la Província de Barcelona (+2,00%) i a la de la comarca (+1,83%), i tots segueixen una tendència igual respecte a fa un any (-10,01% i -10,53% respectivament).

A **Catalunya** ha augmentat (+3,67%), i comparant amb octubre de 2016, ha disminuït un -9,45%.

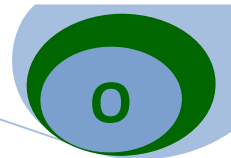
La **taxa d'atur a Cerdanyola** a l'octubre va ser de l'**9,86%**, inferior a la de la comarca del Vallès Occidental (12,10%), a la de la província de Barcelona (11,40%) i a la de Catalunya (12,90%).

De les persones aturades de Cerdanyola, el **41,94% són homes** i el **58,05% són dones**. En comparació amb les xifres de setembre, ha augmentat en els homes (+40 en nombre, +1,84%) i en les dones en +10 (+0,63%). Vers **octubre de 2016** la **disminució** ha estat pels **homes del -14,70%** i per les **dones del -14,48%**.

La proporció més elevada, del 16,65%, es situa en el grup **d'edat de 60 a 64 anys**. Respecte al mes passat, **les franges d'edat on ha disminuït més l'atur** han estat de 55 a 59 anys (-0,92%), de 50 a 54 anys (-0,92%) i de 35 a 39 anys (-0,34%). On presenta més augments és en les franges de 20 anys (+12,73%), de 45 a 49 anys (+5,96%) i de 25 a 29 anys (+3,94%).

**El 31,13% de les persones aturades demanda de feina des de fa 3 mesos o menys (862 persones)**. Aquest grup presenta un augment en nombre de persones aturades del +6,95% (+56) respecte al mes passat, i ha disminuït -14,99% vers octubre del 2016. Un grup que presenta una disminució rellevant respecte el mes passat és el de 12 a 15 mesos (-12,95%), seguit pel de 18 a 21 mesos (-11,11%). Els principals augments que hi ha hagut han estat en els grups de 21 a 24 mesos (+9,52%) i de 15 a 18 mesos (+7,92%). Vers l'any passat, l'atur ha disminuït en gairebé tots els grups, en els que més han estat els de 18 a 21 mesos (-26,53%), de 12 a 15 mesos (-26,22%), de 21 a 24 mesos (-24,18%), de 3 a 6 mesos (-19,05%) i de fins a 3 mesos (-14,09%).

Pel que fa al **nivell de formació** i respecte al mes passat, l'atur ha disminuït només en Tècnics professionals superiors - Estudis post-secundaris (-0,90%) i Altres estudis post-secundaris (-100,00%). Ha augmentat en la resta de categories, en les que més: Estudis primaris incomplets (+23,08%), Sense estudis (+10,00%), Programes de formació professional - Estudis secundaris (+4,78%), Universitaris primer cicle - Estudis post-secundaris (+4,23%) i Universitaris segon i tercer cicle - Estudis post-secundaris (+3,74%).



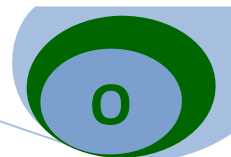
Respecte el octubre de 2016 ha disminuït en gairebé totes les categories, especialment en Tècnics-professionals superiors - Estudis post-secundaris (-56; -20,29%), Universitaris primer cicle - Estudis post-secundaris (-15,91%), Educació general - Estudis Secundaris (-15,42%) i Programes de formació professional - Estudis secundaris (-12,04%).

Per **ocupacions**, respecte el mes passat, els grups que presenten disminucions són Professionals científics i intel·lectuals (-4, -2,01%), Treballadors act. agrícoles, ramaderes i pesqueres (-1, -5,56%), Empleats oficina comptables i administratius (-2, -0,47%). Directors i gerents ha quedat al mateix nivell del mes passat. Per altra banda, els grups que presenten més augments d'atur han estat Ocupacions elementals (+35, +4,86%), Operadors instal·lacions i màquines, i muntadors (+4, +2,40%) i Artesans, treballadors indústries i construcció (+4, +1,36%).

Respecte al mes anterior, per **sectors econòmics**, es presenten de la següent manera: Indústria (-7, -1,86%), Agricultura (+4, +30,77%), Sense ocupació anterior (+5, +2,76%), Serveis (+45, +2,33%) i Construcció (+3, +1,40%).

El **11,88% de les persones aturades a Cerdanyola són estrangeres** i el nombre absolut ha variat respecte el mes passat en +39 persones (+13,45%). Respecte octubre de 2016 presenta una disminució del -5,73%.

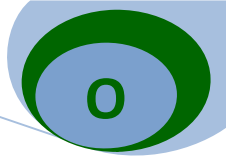
Respecte al mes passat i en relació amb la nacionalitat, l'atur ha augmentat entre les persones estrangeres comunitàries en un +6,94% i entre les no comunitàries ha augmentat un +15,60%; i respecte el mes d'octubre de 2016, ha disminuït un -4,55% per les persones no comunitàries i un -9,41% en les persones estrangeres comunitàries no espanyoles.



## ATUR REGISTRAT, OCTUBRE 2017

	octubre de 2017					
	Atur registrat	absoluta vs	relativa vs		absoluta vs	relativa vs
<b>TOTAL</b>	2.768	50	1,84%	●	-472	-14,57% ●
<b>PER SEXE</b>	2.768	50	1,84%	●	-472	-14,57% ●
Home	1.161	40	3,57%	●	-200	-14,70% ●
Dona	1.607	10	0,63%	●	-272	-14,48% ●
<b>PER EDAT</b>	2.768	50	1,84%	●	-472	-14,57% ●
Menors de 20	62	7	12,73%	●	4	6,90% ●
De 20 a 24	133	4	3,10%	●	-31	-18,90% ●
De 25 a 29	211	8	3,94%	●	-36	-14,57% ●
De 30 a 34	203	7	3,57%	●	-55	-21,32% ●
De 35 a 39	293	-1	-0,34%	●	-68	-18,84% ●
De 40 a 44	306	5	1,66%	●	-63	-17,07% ●
De 45 a 49	338	19	5,96%	●	-84	-19,91% ●
De 50 a 54	331	-3	-0,90%	●	-87	-20,81% ●
De 55 a 59	430	-4	-0,92%	●	-69	-13,83% ●
De 60 a 64	461	8	1,77%	●	17	3,83% ●
Més de 64	0	0	-	●	0	- ●
<b>PER DURADA DE LA DEMANDA</b>	2.768	50	1,84%	●	-472	-14,57% ●
Fins a 3 mesos	862	56	6,95%	●	-152	-14,99% ●
De 3 a 6 mesos	340	21	6,58%	●	-80	-19,05% ●
De 6 a 9 mesos	215	-26	-10,79%	●	-1	-0,46% ●
De 9 a 12 mesos	173	21	13,82%	●	-18	-9,42% ●
De 12 a 15 mesos	121	-18	-12,95%	●	-43	-26,22% ●
De 15 a 18 mesos	109	8	7,92%	●	6	5,83% ●
De 18 a 21 mesos	72	-9	-11,11%	●	-26	-26,53% ●
De 21 a 24 mesos	69	6	9,52%	●	-22	-24,18% ●
Més de 24 mesos	807	-9	-1,10%	●	-136	-14,42% ●
<b>PER NIVELL DE FORMACIÓ</b>	2.768	50	1,84%	●	-472	-14,57% ●
Sense estudis	11	1	10,00%	●	4	57,14% ●
Estudis primaris incomplets	48	9	23,08%	●	0	0,00% ●
Estudis primaris complets	164	3	1,86%	●	-19	-10,38% ●
Programes de formació professional -	285	13	4,78%	●	-39	-12,04% ●
Educació general - Estudis Secundaris	1.772	17	0,97%	●	-323	-15,42% ●
Tècnics-professionals superiors -	220	-2	-0,90%	●	-56	-20,29% ●
Universitaris primer cicle - Estudis post-	74	3	4,23%	●	-14	-15,91% ●
Universitaris segon i tercer cicle - Estudis	194	7	3,74%	●	-25	-11,42% ●
Altres estudis post-secundaris		-1	-100,00%	●	0	- ●
<b>PER SECTOR ECONÒMIC</b>	2.768	50	1,84%	●	-472	-14,57% ●
1:Agricultura	17	4	30,77%	●	-2	-10,53% ●
2:Indústria	370	-7	-1,86%	●	-107	-22,43% ●
3:Construcció	217	3	1,40%	●	-39	-15,23% ●
4:Serveis	1.978	45	2,33%	●	-303	-13,28% ●
N:Sense ocupació anterior	186	5	2,76%	●	-21	-10,14% ●
<b>PER OCUPACIÓ</b>	2.768	50	1,84%	●	-472	-14,57% ●
01:Directors i gerents	36	0	0,00%	●	-1	-2,70% ●
02:Professionals científics i intel·lectuals	195	-4	-2,01%	●	-49	-20,08% ●
03:Tècnics i professionals de suport	234	1	0,43%	●	-37	-13,65% ●
04:Empleats oficina comptables i	427	-2	-0,47%	●	-81	-15,94% ●
05:Treballadors restauració, personals i	635	13	2,09%	●	-76	-10,69% ●
06:Treballadors act. agrícoles, ramaderes	17	-1	-5,56%	●	-1	-5,56% ●
07:Artesans, treballadors indústries i	298	4	1,36%	●	-66	-18,13% ●
08:Operadors instal·lacions i màquines, i	171	4	2,40%	●	-57	-25,00% ●
09:Ocupacions elementals	755	35	4,86%	●	-104	-12,11% ●

Font: Generalitat de Catalunya, Web Departament d'Empresa i Coneixement. Dades octubre 2017

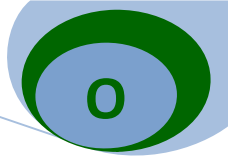


## ESTRANGERS ATUR REGISTRAT, OCTUBRE 2017

	octubre de 2017					
	atur registrat	absoluta vs	relativa vs		absoluta vs	relativa vs
<b>TOTAL</b>	329	39	13,45%	●	-20	-5,73% ●
<b>PER SEXE</b>	329	39	13,45%	●	-20	-5,73% ●
Home	164	25	17,99%	●	2	1,23% ●
Dona	165	14	9,27%	●	-22	-11,76% ●
<b>PER EDAT</b>	329	39	13,45%	●	-20	-5,73% ●
Menors de 20	5	3	150,00%	●	1	25,00% ●
De 20 a 24	15	1	7,14%	●	1	7,14% ●
De 25 a 29	40	11	37,93%	●	7	21,21% ●
De 30 a 34	50	3	6,38%	●	3	6,38% ●
De 35 a 39	56	4	7,69%	●	-26	-31,71% ●
De 40 a 44	51	9	21,43%	●	1	2,00% ●
De 45 a 49	43	5	13,16%	●	-6	-12,24% ●
De 50 a 54	33	-3	-8,33%	●	-6	-15,38% ●
De 55 a 59	24	4	20,00%	●	3	14,29% ●
De 60 a 64	12	2	20,00%	●	2	20,00% ●
Més de 64	0	0	-	●	0	-
<b>PER DURADA DE LA DEMANDA</b>	329	39	13,45%	●	-20	-5,73% ●
Fins a 3 mesos	150	45	42,86%	●	-10	-6,25% ●
De 3 a 6 mesos	47	0	0,00%	●	9	23,68% ●
De 6 a 9 mesos	23	-5	-17,86%	●	-6	-20,69% ●
De 9 a 12 mesos	22	0	0,00%	●	10	83,33% ●
De 12 a 15 mesos	18	-2	-10,00%	●	-5	-21,74% ●
De 15 a 18 mesos	13	1	8,33%	●	-1	-7,14% ●
De 18 a 21 mesos	8	4	100,00%	●	-6	-42,86% ●
De 21 a 24 mesos	1	-2	-66,67%	●	-9	-90,00% ●
Més de 24 mesos	47	-2	-4,08%	●	-2	-4,08% ●
<b>PER NIVELL DE FORMACIÓ</b>	329	39	13,45%	●	-20	-5,73% ●
Sense estudis	8	1	14,29%	●	4	100,00% ●
Estudis primaris incomplets	19	8	72,73%	●	2	11,76% ●
Estudis primaris complets	24	0	0,00%	●	-5	-17,24% ●
Programes de formació professional -	6	0	0,00%	●	5	500,00% ●
Educació general - Estudis Secundaris	256	30	13,27%	●	-27	-9,54% ●
Tècnics-professionals superiors -	6	1	20,00%	●	0	0,00% ●
Universitaris primer cicle - Estudis post-	1	0	0,00%	●	1	-
Universitaris segon i tercer cicle - Estudis	9	-1	-10,00%	●	0	0,00% ●
Altres estudis post-secundaris	0	0	-	●	0	-
<b>PER SECTOR ECONÒMIC</b>	329	39	13,45%	●	-20	-5,73% ●
1:Agricultura	8	3	60,00%	●	-1	-11,11% ●
2:Indústria	28	0	0,00%	●	0	0,00% ●
3:Construcció	46	6	15,00%	●	-9	-16,36% ●
4:Serveis	190	20	11,76%	●	-9	-4,52% ●
N:Sense ocupació anterior	57	10	21,28%	●	-1	-1,72% ●
<b>PER OCUPACIÓ</b>	329	39	13,45%	●	-20	-5,73% ●
01:Directors i gerents	1	0	0,00%	●	1	-
02:Professionals científics i intel·lectuals	15	-2	-11,76%	●	-6	-28,57% ●
03:Tècnics i professionals de suport	15	3	25,00%	●	4	36,36% ●
04:Empleats oficina comptables i	23	5	27,78%	●	-1	-4,17% ●
05:Treballadors restauració, personals i	69	8	13,11%	●	-6	-8,00% ●
06:Treballadors act. agrícoles, ramaders	3	-1	-25,00%	●	0	0,00% ●
07:Artesans, treballadors indústries i	47	9	23,68%	●	-14	-22,95% ●
08:Operadors instal·lacions i màquines, i	12	0	0,00%	●	1	9,09% ●
09:Ocupacions elementals	144	17	13,39%	●	1	0,70% ●
<b>PER NACIONALITAT</b>	329	39	13,45%	●	-20	-5,73% ●
Comunitari no espanyol	77	5	6,94%	●	-8	-9,41% ●
No comunitari	252	34	15,60%	●	-12	-4,55% ●

Font: Generalitat de Catalunya, Web Departament d'Empresa i Coneixement. Dades octubre 2017





## DESCRIPCIÓ CONJUNTURAL

### DEMANDA D'OCUPACIÓ REGISTRADA, OCTUBRE 2017

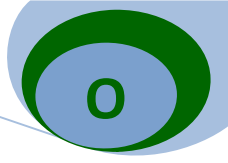
Durant el mes d'octubre la demanda d'ocupació de Cerdanyola ha estat de **3.557 persones**. Ha **augmentat en 17 persones respecte el setembre** (+44, +3,02%, en els homes i -27, -1,29% en les dones), i **respecte al mateix període de 2016 ha disminuït un -13,22%** i que concerneix als dos sexes (-14,64% el dels homes i -12,16% el de les dones). Cerdanyola segueix una tendència molt semblant a la de la Comarca (+0,65% vers setembre i octubre de 2016; -8,44%), a la de Catalunya (augmenta el nombre de persones que demanen ocupació en un +3,37% i respecte octubre de 2016 disminueix en un -7,84%) i a la de Província de Barcelona (+0,78% vers el mes passat i -8,57% respecte a fa un any).

Pel que fa a l'**edat de les persones que demanen ocupació, el 16,02% té entre 60 i 64 anys**, mentre només **l'1,20% té més de 64 anys**. Els grups que han registrat més disminucions han estat els de més de 64 anys (-8,51%), de 50 a 54 anys (-2,15%), de 35 a 39 anys (-1,40%) i de 60 a 64 anys (-1,38%). El grup que presenta augments són els de més de Menors de 20 anys (+11,24%). Respecte octubre de 2016 ha disminuït en gairebé totes les franges d'edat, destacant les de 35 a 39 anys (-20,05%), de 45 a 49 anys en un -18,38%, de 20 a 24 anys (-19,76%) i de 50 a 54 anys (-15,81%).

En relació amb la **durada de la demanda**, el 34,05% és del grup de fins a 3 mesos i el 27,83% és de més de 2 anys. Respecte el mes passat, els grups que han registrat més baixades són els demandants d'ocupació de 6 a 9 mesos (-12,50%), de 12 a 15 mesos (-11,39%) i de 18 a 21 mesos (-9,28%). Respecte al mes d'octubre de 2016, ha baixat tots els grups, destacant els de 21 a 24 mesos (-32,20%), de 12 a 15 mesos (-25,13%) i de 18 a 21 mesos (-23,48%).

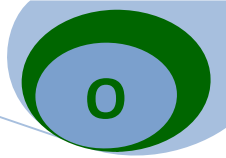
Si observem el nivell de **formació**, veurem que **la majoria (82,11%) del les persones que demanen ocupació han acabat els estudis secundaris**. Respecte el mes passat presenten disminucions Altres estudis post-secundaris (-100,00%) i Tècnics-professionals superiors - Estudis post-secundaris (-3,34%). Respecte el mes d'octubre de 2016, ha disminuït en gairebé tots els grups; els que més en percentatge han estat: Tècnics-professionals superiors - Estudis post-secundaris en un -17,19%, Universitaris primer cicle - Estudis post-secundaris en un -16,92%, Educació general - Estudis Secundaris en un -14,30% i Estudis primaris complets en un -10,82%. En nombre el que més ha disminuït ha estat Educació general - Estudis Secundaris en -373 (-14,30%).

Per **ocupacions**, respecte el mes passat, diversos grups presenten disminucions Treballadors act. agrícoles, ramaderes i pesqueres (-1, -5,00%), Professionals científics i intel·lectuals (-15, -4,69%), Tècnics i professionals de suport (-6, -1,80%) i Treballadors restauració, personals i venedors (-7, -0,86%). Respecte octubre de 2016 gairebé tots els grups presenten disminucions en els demandants d'ocupació, els que les presenten més altes són: Operadors instal·lacions i màquines, i muntadors (-57, -20,58%), Artesans, treballadors indústries i construcció (-89, -20,51%), Tècnics i professionals de suport (-55, -14,36%) i Empleats oficina comptables i administratius (-85, -13,43%).



Per **sectors econòmics**, tots presenten augments: Serveis (+3; +1,12%) i Indústria (+2; +0,42%), Agricultura (+3; +16,17%), Sense ocupació anterior (+4; +1,61%) i Construcció (+5; +2,01%).

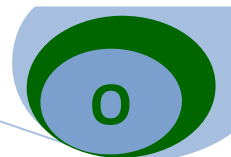
**El 11,44% de les persones demandants d'ocupació són de procedència estrangera;** d'aquestes, les comunitàries han augmentat un +6,82% (+6) i les no comunitàries un +12,19% (+34). Respecte el mateix període de 2016, hi ha hagut una disminució del -5,05% per les comunitàries i del -6,85% entre les no comunitàries.



## DEMANDANTS D'OCUPACIÓ, OCTUBRE 2017

	octubre de 2017					
	d'ocupació	absoluta vs	relativa vs	absoluta vs	relativa vs	
<b>TOTAL</b>	3.557	17	0,48%	-542	-13,22%	●
<b>PER SEXE</b>	3.557	17	0,48%	-542	-13,22%	●
Home	1.499	44	3,02%	-257	-14,64%	●
Dona	2.058	-27	-1,29%	-285	-12,16%	●
<b>PER EDAT</b>	3.557	17	0,48%	-542	-13,22%	●
Menors de 20	99	10	11,24%	11	12,50%	●
De 20 a 24	199	6	3,11%	-49	-19,76%	●
De 25 a 29	274	5	1,86%	-23	-7,74%	●
De 30 a 34	280	11	4,09%	-55	-16,42%	●
De 35 a 39	351	-5	-1,40%	-88	-20,05%	●
De 40 a 44	384	4	1,05%	-66	-14,67%	●
De 45 a 49	413	11	2,74%	-93	-18,38%	●
De 50 a 54	410	-9	-2,15%	-77	-15,81%	●
De 55 a 59	534	-4	-0,74%	-71	-11,74%	●
De 60 a 64	570	-8	-1,38%	-25	-4,20%	●
Més de 64	43	-4	-8,51%	-6	-12,24%	●
<b>PER DURADA DE LA DEMANDA</b>	3.557	17	0,48%	-542	-13,22%	●
Fins a 3 mesos	1.215	49	4,20%	-136	-10,07%	●
De 3 a 6 mesos	439	10	2,33%	-71	-13,92%	●
De 6 a 9 mesos	266	-38	-12,50%	-8	-2,92%	●
De 9 a 12 mesos	216	29	15,51%	-13	-5,68%	●
De 12 a 15 mesos	140	-18	-11,39%	-47	-25,13%	●
De 15 a 18 mesos	123	4	3,36%	-2	-1,60%	●
De 18 a 21 mesos	88	-9	-9,28%	-27	-23,48%	●
De 21 a 24 mesos	80	3	3,90%	-38	-32,20%	●
Més de 24 mesos	990	-13	-1,30%	-200	-16,81%	●
<b>PER NIVELL DE FORMACIÓ</b>	3.557	17	0,48%	-542	-13,22%	●
Sense estudis	13	1	8,33%	5	62,50%	●
Estudis primaris incomplets	53	9	20,45%	-1	-1,85%	●
Estudis primaris complets	206	1	0,49%	-25	-10,82%	●
Programes de formació professional -	364	3	0,83%	-35	-8,77%	●
Educació general - Estudis Secundaris	2.235	6	0,27%	-373	-14,30%	●
Tècnics-professionals superiors -	289	-10	-3,34%	-60	-17,19%	●
Universitaris primer cicle - Estudis post-	108	3	2,86%	-22	-16,92%	●
Universitaris segon i tercer cicle - Estudis	289	5	1,76%	-31	-9,69%	●
Altres estudis post-secundaris		-1	-100,00%	0	-	●
<b>PER SECTOR ECONÒMIC</b>	3.557	17	0,48%	-542	-13,22%	●
1:Agricultura	21	3	16,67%	-4	-16,00%	●
2:Indústria	474	2	0,42%	-155	-24,64%	●
3:Construcció	254	5	2,01%	-38	-13,01%	●
4:Serveis	2.556	3	0,12%	-326	-11,31%	●
N:Sense ocupació anterior	252	4	1,61%	-19	-7,01%	●
<b>PER OCUPACIÓ</b>	3.557	17	0,48%	-542	-13,22%	●
01:Directors i gerents	50	1	2,04%	-6	-10,71%	●
02:Professionals científics i intel·lectuals	305	-15	-4,69%	-39	-11,34%	●
03:Tècnics i professionals de suport	328	-6	-1,80%	-55	-14,36%	●
04:Empleats oficina comptables i	548	0	0,00%	-85	-13,43%	●
05:Treballadors restauració, personals i	803	-7	-0,86%	-101	-11,17%	●
06:Treballadors act. agrícoles, ramaderes	19	-1	-5,00%	0	0,00%	●
07:Artesans, treballadors indústries i	345	5	1,47%	-89	-20,51%	●
08:Operadors instal·lacions i màquines, i	220	2	0,92%	-57	-20,58%	●
09:Ocupacions elementals	939	38	4,22%	-110	-10,49%	●

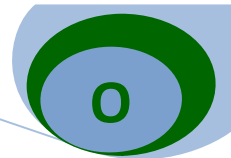
Font: Generalitat de Catalunya, Web Departament d'Empresa i Coneixement. Dades octubre 2017



## ESTRANGERS DEMANDANTS D'OCUPACIÓ, OCTUBRE 2017

	octubre de 2017					
	demandants	absoluta vs	relativa vs		absoluta vs	relativa vs
<b>TOTAL</b>	407	40	10,90%	●	-28	-6,44% ●
<b>PER SEXE</b>	407	40	10,90%	●	-28	-6,44% ●
Home	202	31	18,13%	●	-8	-3,81% ●
Dona	205	9	4,59%	●	-20	-8,89% ●
<b>PER EDAT</b>	407	40	10,90%	●	-28	-6,44% ●
Menors de 20	9	4	80,00%	●	-2	-18,18% ●
De 20 a 24	22	2	10,00%	●	4	22,22% ●
De 25 a 29	46	14	43,75%	●	7	17,95% ●
De 30 a 34	68	6	9,68%	●	5	7,94% ●
De 35 a 39	67	4	6,35%	●	-32	-32,32% ●
De 40 a 44	57	4	7,55%	●	-6	-9,52% ●
De 45 a 49	48	6	14,29%	●	-7	-12,73% ●
De 50 a 54	40	-6	-13,04%	●	-7	-14,89% ●
De 55 a 59	32	6	23,08%	●	10	45,45% ●
De 60 a 64	13	1	8,33%	●	2	18,18% ●
Més de 64	5	-1	-16,67%	●	-2	-28,57% ●
<b>PER DURADA DE LA DEMANDA</b>	407	40	10,90%	●	-28	-6,44% ●
Fins a 3 mesos	193	47	32,19%	●	-22	-10,23% ●
De 3 a 6 mesos	58	0	0,00%	●	14	31,82% ●
De 6 a 9 mesos	31	-6	-16,22%	●	-6	-16,22% ●
De 9 a 12 mesos	26	0	0,00%	●	8	44,44% ●
De 12 a 15 mesos	21	-3	-12,50%	●	-6	-22,22% ●
De 15 a 18 mesos	13	1	8,33%	●	-1	-7,14% ●
De 18 a 21 mesos	10	4	66,67%	●	-5	-33,33% ●
De 21 a 24 mesos	1	-3	-75,00%	●	-9	-90,00% ●
Més de 24 mesos	54	0	0,00%	●	-1	-1,82% ●
<b>PER NIVELL DE FORMACIÓ</b>	407	40	10,90%	●	-28	-6,44% ●
Sense estudis	10	1	11,11%	●	5	100,00% ●
Estudis primaris incomplets	22	9	69,23%	●	3	15,79% ●
Estudis primaris complets	28	-1	-3,45%	●	-8	-22,22% ●
Programes de formació professional -	7	-1	-12,50%	●	5	250,00% ●
Educació general - Estudis Secundaris	315	34	12,10%	●	-30	-8,70% ●
Tècnics-professionals superiors -	9	2	28,57%	●	2	28,57% ●
Universitaris primer cicle - Estudis post-	2	0	0,00%	●	1	100,00% ●
Universitaris segon i tercer cicle - Estudis	14	-4	-22,22%	●	-6	-30,00% ●
Altres estudis post-secundaris		0	-	●	0	-
<b>PER SECTOR ECONÒMIC</b>	407	40	10,90%	●	-28	-6,44% ●
1:Agricultura	10	2	25,00%	●	0	0,00% ●
2:Indústria	29	0	0,00%	●	-4	-12,12% ●
3:Construcció	48	7	17,07%	●	-11	-18,64% ●
4:Serveis	243	14	6,11%	●	-13	-5,08% ●
N:Sense ocupació anterior	77	17	28,33%	●	0	0,00% ●
<b>PER OCUPACIÓ</b>	407	40	10,90%	●	-28	-6,44% ●
01:Directors i gerents	1	0	0,00%	●	1	-
02:Professionals científics i intel·lectuals	28	-3	-9,68%	●	-5	-15,15% ●
03:Tècnics i professionals de suport	19	2	11,76%	●	4	26,67% ●
04:Empleats oficina comptables i	28	7	33,33%	●	-1	-3,45% ●
05:Treballadors restauració, personals i	85	6	7,59%	●	-14	-14,14% ●
06:Treballadors act. agrícoles, ramaders	4	-1	-20,00%	●	1	33,33% ●
07:Artesans, treballadors indústries i	50	8	19,05%	●	-22	-30,56% ●
08:Operadors instal·lacions i màquines, i	16	1	6,67%	●	1	6,67% ●
09:Ocupacions elementals	176	20	12,82%	●	7	4,14% ●
<b>PER NACIONALITAT</b>	407	40	10,90%	●	-28	-6,44% ●
Comunitari no espanyol	94	6	6,82%	●	-5	-5,05% ●
No comunitari	313	34	12,19%	●	-23	-6,85% ●

Font: Generalitat de Catalunya, Web Departament d'Empresa i Coneixement. Dades octubre 2017



## INDICADORS SOCIOECONÒMICS, Cerdanyola

### DESCRIPCIÓ CONJUNTURAL

#### CONTRACTACIÓ REGISTRADA, OCTUBRE 2017

Al mes d'octubre s'han realitzat a Cerdanyola **3.637 contractes, 1.964 més** que el mes anterior. Aquest **augment** en el nombre de contractes respecte el mes anterior (+117,39%) segueix una tendència positiva com la Província (+12,03%), la de la Comarca (+9,89%) i Catalunya (+11,37%).

La tendència és també positiva respecte l'octubre de 2016, ja que augmenta el nombre de contractes a Cerdanyola (+7,25%), a la Província de Barcelona (+3,63%), a Catalunya (+3,73%) i a la Comarca del Vallès Occidental (+3,98%).

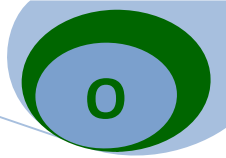
Dels nous contractes, el **46,21%** corresponen a **homes** i el **53,79%** a **dones**. El **93,51% dels nous contractes** realitzats són **temporals**, amb un augment de 1.036 contractes temporals (+194,01%) en els homes i de 978 contractes temporals en les dones (+114,65%). El nombre de contractes **indefinites** ha **disminuït** en nombre en els **homes** (-11, -9,02%) i entre les **dones** (-39, -23,78%).

**El 46,76% dels nous contractes que s'han fet durant el mes d'octubre són a persones entre 25 i 45 anys**, i augmenten en aquesta franja d'edat un +97,59% respecte al mes passat. Tendència positiva que també es produeix respecte el mateix mes de 2016, amb un augment del +2,35%. Hi ha hagut un augment del 399,64% (+1.103) dels contractes en el col·lectiu de persones de més de 45 anys, amb una disminució del -0,61% interanual. Els contractes entre els menors de 25 anys també han augmentat, en un +97,59% (+81).

Pel que fa al **nivell formatiu**, hi ha disminucions vers setembre en els contractes de Educació General - Estudis Secundaris o inferiors en un -0,98%, augmentes en Universitaris 1, 2 cicle i Estudis post-secundaris (+492,48%) i Prog. Formació professional + Tec. professionals (+6,58%). Respecte octubre de 2016 han augmentat les contractacions en Educació General - Estudis Secundaris o inferiors (+12,11%) i Universitaris 1, 2 cicle i Estudis post-secundaris (+7,41%), però han disminuït en Prog. Formació professional + Tec. professionals (-18,59%)

Per **sectors**, el sector que ha registrat un nivell més alt de contractació ha estat el de Serveis amb 3.420 contractes (94,03% respecte el total), que presenta un augment respecte al mes de setembre del +35,05%, i respecte octubre de 2016 un augment del +6,34%. La Construcció té augment del +15,79% (+12). Agricultura no presenta variacions i Indústria presenta disminucions respecte el mes passat del -0,15% i un augment del +23,94% respecte a fa un any.

**Aquest darrer mes s'han realitzat 326 contractes a persones de procedència estrangera**, nombre que s'ha vist augmentat en un +82,53% vers el mes passat, amb augment tant pel que fa a les dones (+74,19%) com pel que fa als homes (+97,59%). Respecte a fa un any han augmentat les contractacions en un +78,14% (+720,00% pels homes i -0,61% per les dones).



## CONTRACTACIÓ, OCTUBRE 2017

Comarca: Vallès Occidental  
Municipi: Cerdanyola del Vallès

		Octubre 2017					
		Octubre de	absoluta vs	relativa vs	absoluta vs	relativa vs	
		2017	setembre de	setembre	octubre de	octubre de	
			2017	2017	2016	2016	
<b>TOTAL</b>		<b>3.637</b>	<b>1.964</b>	<b>117,39%</b>	<b>246</b>	<b>7,25%</b>	
<b>PER SEXE</b>		<b>3.637</b>	<b>1.964</b>	<b>117,39%</b>	<b>246</b>	<b>7,25%</b>	
Homes	Indefinit	111	-11	-9,02%	-4	-3,48%	
	Temporal	1.570	1.036	194,01%	61	4,04%	
	<b>Total</b>	<b>1.681</b>	<b>1.025</b>	<b>156,25%</b>	<b>57</b>	<b>3,51%</b>	
Dones	Indefinit	125	-39	-23,78%	24	23,76%	
	Temporal	1.831	978	114,65%	165	9,90%	
	<b>Total</b>	<b>1.956</b>	<b>939</b>	<b>92,33%</b>	<b>189</b>	<b>10,70%</b>	
<b>PER EDAT</b>		<b>3.637</b>	<b>1.964</b>	<b>117,39%</b>	<b>246</b>	<b>7,25%</b>	
Menors de 25	Indefinit	61	-16	-20,78%	27	79,41%	
	Temporal	496	24	5,08%	108	27,84%	
	<b>Total</b>	<b>557</b>	<b>8</b>	<b>1,46%</b>	<b>135</b>	<b>31,99%</b>	
De 25 a 45	Indefinit	124	-35	-22,01%	-8	-6,06%	
	Temporal	1.577	888	128,88%	47	3,07%	
	<b>Total</b>	<b>1.701</b>	<b>853</b>	<b>100,69%</b>	<b>39</b>	<b>2,35%</b>	
> = de 45	Indefinit	51	1	2,00%	1	2,00%	
	Temporal	1.328	1.102	487,61%	71	5,65%	
	<b>Total</b>	<b>1.379</b>	<b>1.103</b>	<b>399,64%</b>	<b>72</b>	<b>5,51%</b>	
<b>ESTRANGERS</b>		<b>326</b>	<b>150</b>	<b>85,23%</b>	<b>143</b>	<b>78,14%</b>	
Homes	Indefinit	12	-3	-20,00%	-2	-14,29%	
	Temporal	152	84	123,53%	50	49,02%	
	<b>Total</b>	<b>164</b>	<b>81</b>	<b>97,59%</b>	<b>144</b>	<b>720,00%</b>	
Dones	Indefinit	13	-5	-27,78%	-8	-38,10%	
	Temporal	149	74	98,67%	7	4,93%	
	<b>Total</b>	<b>162</b>	<b>69</b>	<b>74,19%</b>	<b>-1</b>	<b>-0,61%</b>	
<b>PER NIVELL DE FORMACIÓ</b>		<b>3.637</b>	<b>1.964</b>	<b>117,39%</b>	<b>246</b>	<b>7,25%</b>	
Educació General - Estudis Secundaris o inferiors	Indefinit	139	-19	-12,03%	68	0,72%	
	Temporal	972	8	0,83%	119	13,95%	
	<b>Total</b>	<b>1.111</b>	<b>-11</b>	<b>-0,98%</b>	<b>120</b>	<b>12,11%</b>	
Prog. Formació professional + Tec. professionals	Indefinit	35	-4	-10,26%	4	12,90%	
	Temporal	127	14	12,39%	-41	-24,40%	
	<b>Total</b>	<b>162</b>	<b>10</b>	<b>6,58%</b>	<b>-37</b>	<b>-18,59%</b>	
Universitaris 1, 2 cicle i Estudis post-secundaris	Indefinit	61	-35	-36,46%	13	27,08%	
	Temporal	2.303	2.000	660,07%	150	6,97%	
	<b>Total</b>	<b>2.364</b>	<b>1.965</b>	<b>492,48%</b>	<b>163</b>	<b>7,41%</b>	
<b>PER SECTOR ECONÒMIC</b>		<b>3.637</b>	<b>1.964</b>	<b>117,39%</b>	<b>246</b>	<b>7,25%</b>	
1: Agricultura	Indefinit	0	0	-	-1	0,00%	
	Temporal	0	0	-	0	0,00%	
	<b>Total</b>	<b>0</b>	<b>0</b>	<b>-</b>	<b>-1</b>	<b>0,00%</b>	
2: Indústria	Indefinit	27	0	0,00%	2	8,00%	
	Temporal	102	-13	-11,30%	24	30,77%	
	<b>Total</b>	<b>129</b>	<b>-13</b>	<b>-9,15%</b>	<b>26</b>	<b>25,24%</b>	
3: Construcció	Indefinit	22	5	29,41%	10	83,33%	
	Temporal	66	7	11,86%	7	11,86%	
	<b>Total</b>	<b>88</b>	<b>12</b>	<b>15,79%</b>	<b>17</b>	<b>23,94%</b>	
4: Serveis	Indefinit	187	-55	-22,73%	9	5,06%	
	Temporal	3.233	2.020	166,53%	195	6,42%	
	<b>Total</b>	<b>3.420</b>	<b>1.965</b>	<b>135,05%</b>	<b>204</b>	<b>6,34%</b>	
<b>Cerdanyola</b>		<b>3.637</b>	<b>1.964</b>	<b>117,39%</b>	<b>246</b>	<b>7,25%</b>	
<b>Vallès Occidental</b>		<b>32.327</b>	<b>438</b>	<b>1,37%</b>	<b>2.910</b>	<b>9,89%</b>	
<b>Província Barcelona</b>		<b>229.023</b>	<b>-63.438</b>	<b>-21,69%</b>	<b>24.597</b>	<b>12,03%</b>	
<b>Catalunya</b>		<b>297.849</b>	<b>77.965</b>	<b>35,46%</b>	<b>30.407</b>	<b>11,37%</b>	

Font: Generalitat de Catalunya, Web Departament d'Empresa i Coneixement. Dades octubre 2017